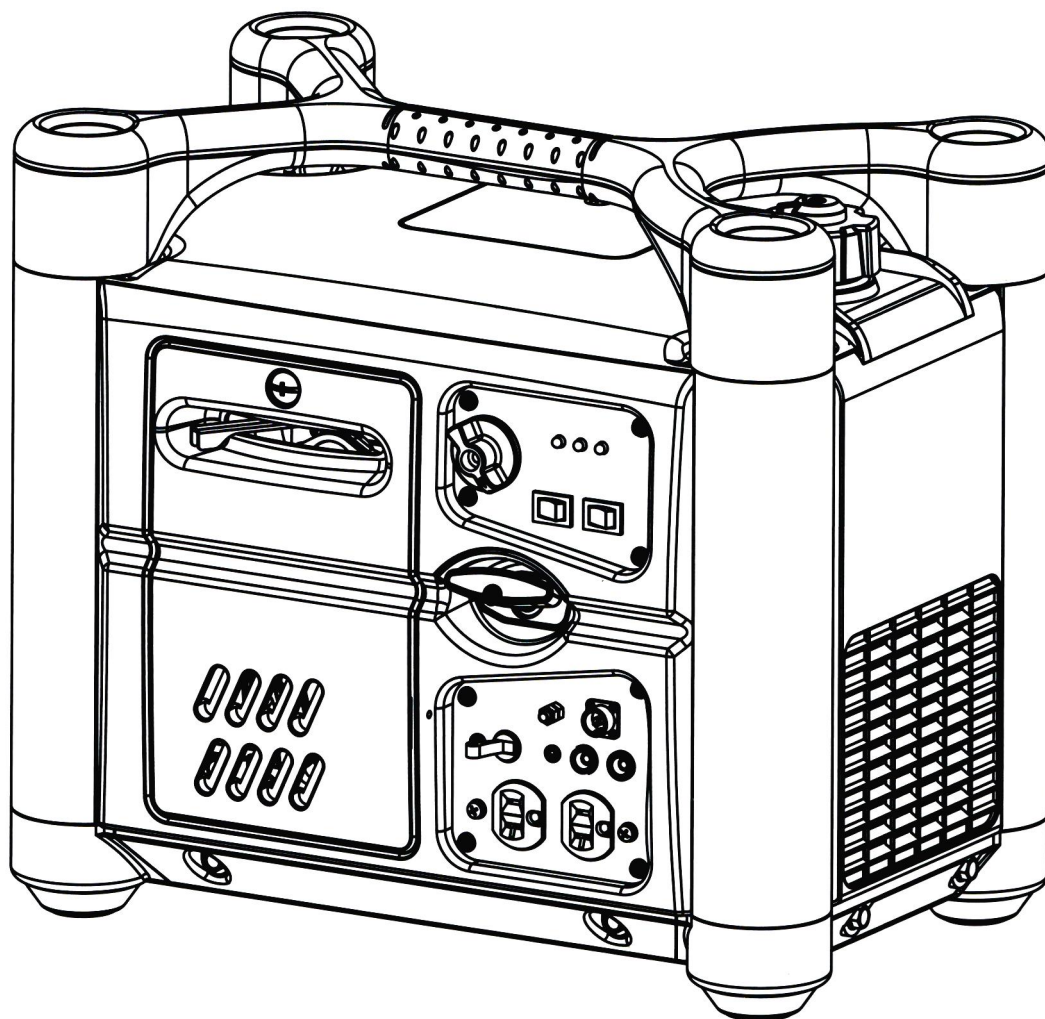


FIRMAN

**РУКОВОДСТВО
ПОЛЬЗОВАТЕЛЯ**



1000i
Генератор инверторного типа

ООО «Северный Альянс»
г. Новосибирск
(383) 214 84 75

УСЛОВНЫЕ ОБОЗНАЧЕНИЯ В РУКОВОДСТВЕ

В настоящем руководстве используются следующие знаки, помогающие различать типы информации. Предупредительные таблички содержат соответствующие ключевые слова, информирующие о возможной опасности, возникающей при эксплуатации силового оборудования. Во избежание или для снижения риска получения серьезной травмы или смерти соблюдайте все инструкции к знакам безопасности.



ОПАСНО

ОПАСНО – непосредственно указывает на опасную ситуацию, которая, если ее не предотвратить, может привести к гибели или серьезным травмам.



ВНИМАНИЕ!

ВНИМАНИЕ – указывает на потенциально опасную ситуацию, которая, если ее не предотвратить, может привести к гибели или серьезным травмам.



ОСТОРОЖНО!

ОСТОРОЖНО – указывает на потенциально опасную ситуацию, которая, если ее не предотвратить, может привести к травмам легкой и средней тяжести.

ОСТОРОЖНО!

ОСТОРОЖНО – в случае использования без предупреждающего знака указывает на потенциально опасную ситуацию, которая, если ее не предотвратить, может привести к повреждению имущества.

 **ВНИМАНИЕ!**

Перед использованием генератора внимательно прочитайте все руководство. Несоблюдение инструкций может привести к серьезным травмам или гибели.

 **ВНИМАНИЕ!**

Выхлопные газы двигателя данного изделия содержат химические вещества, которые, по данным штата Калифорния, вызывают рак, дефекты у новорожденных или иные нарушения репродуктивной функции.

 **ОПАСНО**

Выхлопные газы генератора содержат опасный для здоровья человека угарный газ – ядовитый газ без цвета и без запаха. Вдыхание угарного газа может вызвать тошноту, головокружение, потерю сознания или смерть. Если Вы почувствовали головокружение или слабость, выйдите на свежий воздух немедленно.

Эксплуатация генератора разрешается только вне помещения, в хорошо проветриваемом месте. НЕ ДОПУСКАЕТСЯ эксплуатация генератора внутри зданий, в том числе гаражах, подвалах, погребах и сараях, отсеке или отделении, включая генераторное отделение жилого автофургона. НЕ ДОПУСКАЕТСЯ проникновение выхлопных газов двигателя в замкнутое пространство через окна, двери, вентиляционные отверстия и т.д. ОПАСНОСТЬ ОТРАВЛЕНИЯ УГАРНЫМ ГАЗОМ. Использование генератора внутри помещения МОЖЕТ ПРИВЕСТИ К ЛЕТАЛЬНОМУ ИСХОДУ В СЧИТАННЫЕ МИНУТЫ.

 **ОПАСНО**

Вращающиеся детали могут захватывать руки, ноги, волосы, одежду и/или аксессуары. Это может привести к травматической ампутации или серьезным рваным ранам.

Не приближайте руки и ноги к вращающимся деталям. Подвязывайте длинные волосы и снимайте ювелирные изделия. Эксплуатируйте оборудование с установленными защитными приспособлениями. НЕ носите свободную одежду, болтающиеся

 **ОПАСНО**

Генератор вырабатывает высокое напряжение.

НЕ прикасайтесь к оголенным проводам или отсоединенным разъемам.
НЕ используйте изношенные, поврежденные или потертые электрические шнуры.
НЕ эксплуатируйте генератор в условиях повышенной влажности.
НЕ разрешайте детям или неквалифицированным лицам или эксплуатировать или производить обслуживание генератора.

 **ВНИМАНИЕ!**

Искра может стать причиной возгорания или поражения электрическим током.

При производстве технического обслуживания генератора. Отсоедините провод свечи зажигания и удалите его от свечи. НЕ проверяйте искру при снятой свече зажигания. Используйте только одобренный прибор для проверки свечей зажигания.

 **ВНИМАНИЕ!**

При работе двигатель выделяет тепло. Контакт с ним может привести к появлению серьезных ожогов. Горючие материалы могут воспламениться при контакте с горячим двигателем.

НЕ дотрагивайтесь до горячих поверхностей. Избегайте контакта с горячими выхлопными газами. Дайте оборудованию остыть, прежде чем прикасаться к нему. Со всех сторон для необходимого охлаждения двигателя надо держать свободным проход шириной не менее трех футов (одного метра). Расстояние до горючих материалов должно составлять не менее 5 футов (полутора метров).



ОПАСНО

Топливо и его пары являются в высшей степени горючими и взрывоопасными веществами. Пожар или взрыв могут привести к серьезным ожогам или смертельному исходу. Случайный запуск может привести к захватыванию, травматической ампутации различных частей тела или к образованию рваных ран.

При доливе или сливе топлива.

Выключите генератор и дайте ему охладиться не менее двух минут, прежде чем снимать крышку топливного бака. Медленно ослабьте крышку, чтобы сбросить избыточное давление в баке.

Доливайте или сливайте топливо только на улице, в хорошо проветриваемой зоне.

НЕ допускайте переполнения топливного бака.

Не допускайте, чтобы топливо попадало на свечи, источники открытого огня, контрольные лампы, нагретые поверхности или другие источники возгорания.

НЕ зажигайте огонь и не курите.

При запуске генератора.

НЕ пытайтесь запустить неисправный генератор.

Убедитесь, что крышка бензобака, воздушный фильтр, топливные шланги и система отвода выхлопных газов находятся на своих местах. Дайте пролившемуся топливу полностью испариться перед попыткой завести двигатель. Убедитесь в том, что генератор прочно расположен на уровне земли.

При работе генератора.

НЕ передвигайте и НЕ наклоняйте генератор во время его работы. НЕ наклоняйте генератор и НЕ допускайте пролива топлива или масла.

При транспортировке или проведении технического обслуживания генератора.

Убедитесь в том, что клапан отключения подачи топлива выключен и топливный бак пустой.

Отсоедините провод свечи зажигания.

При хранении генератора.

Не допускайте контакта со свечами, источниками открытого огня, контрольными лампами, нагретыми поверхностями или другими источниками возгорания.



ВНИМАНИЕ

Эксплуатация данного оборудования может вызвать искрение и привести к возгоранию сушняка.

Возможно потребуется использование искрогасителя. Для уточнения законодательства и требований правил пожарной безопасности свяжитесь с местным управлением пожарной охраны.



ВНИМАНИЕ!

Быстрое втягивание пускового троса может притянуть руку к двигателю быстрее, чем вы успеете трос отпустить. Случайный запуск может привести к захватыванию, травматической ампутации различных частей тела или к образованию рваных ран. Это может привести к переломам, трещинам, ушибам или растяжениям.

Для запуска двигателя потяните шнур медленно и затем, когда почувствуете сопротивление, потяните быстро во избежание отдачи.

НЕ запускайте и НЕ останавливайте двигатель с подключенными к генератору электрическими устройствами.



ОСТОРОЖНО!

Превышение допустимой мощности генератора может привести к его поломке и/или поломке, подключенных к нему электрических устройств.

НЕ перегружайте генератор.

Перед подключением электрических нагрузок запускайте двигатель и позвольте ему стабилизироваться.

Подключайте электрическое оборудование в выключенном состоянии, а затем включите его для дальнейшего использования.

Прежде чем остановить генератор, выключите электрическое оборудование и отсоедините его от генератора.

НЕ меняйте частоту оборотов двигателя.

НЕ вносите какие-либо изменения в конструкцию генератора.



ПРЕДУПРЕЖДЕНИЕ

Несоответствующее обращение или использование генератора может привести к его поломке, сокращению срока его эксплуатации и отзыву гарантии.

Используйте генератор только по назначению.

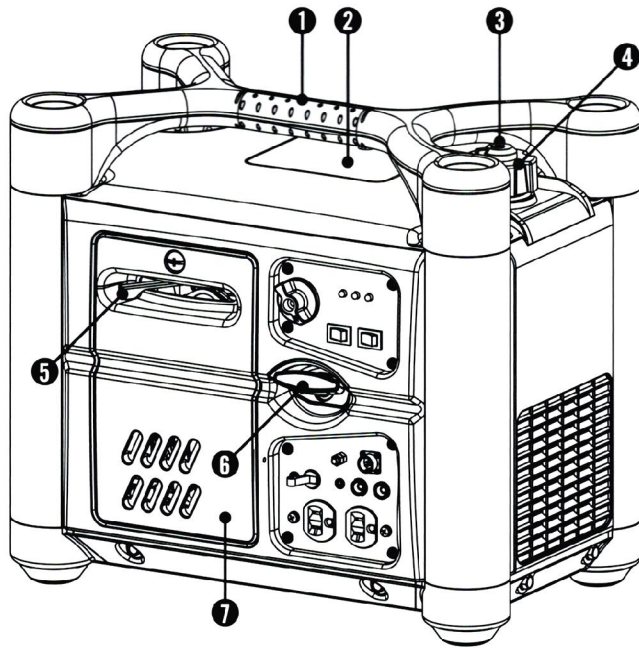
Устанавливайте генератор только на ровные горизонтальные поверхности. НЕ подвергайте генератор воздействию повышенной влажности, пыли или грязи.

НЕ допускайте засорение каналов системы охлаждения. Если подключенные устройства перегрелись, выключите их и отсоедините от генератора. НЕ используйте генератор в случае:

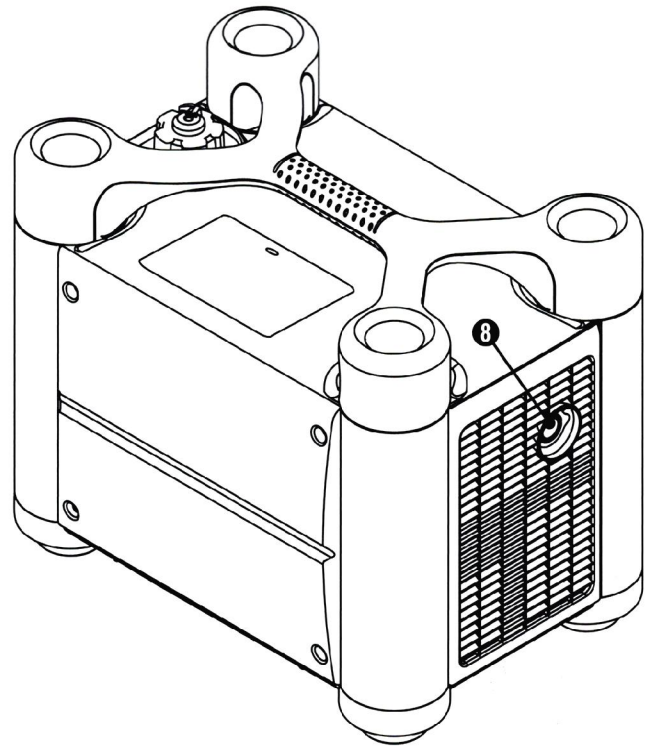
- потери электрической мощности;
- искрения, задымления или воспламенения оборудования;
- чрезмерной вибрации оборудования.

Перед использованием генератора прочтите настоящее руководство пользователя. Ознакомьтесь с расположением и функциями элементов управления и их особенностями. Сохраните это руководство для последующего обращения.

Генератор



- (1) Ручка для переноски
- (2) Отверстие для доступа к свече зажигания
- (3) Вентиляционный клапан - откройте клапан для поступления воздуха в бак.
- (4) Крышка топливного бака – снять, чтобы залить топливо.



- (5) Рычаг воздушной заслонки – используется для запуска двигателя.
- (6) Ручка стартера – Используется для запуска двигателя.
- (7) Боковая звукозащитная панель – доступ к емкости для масла, воздушному фильтру, карбюратору.
- (8) Глушитель

Заправка топливом

1. Используйте чистое, свежее, обычное неэтилированное топливо с октановым числом не менее 85 и содержанием этанола, не превышающим 10 % от общего объема топлива.
2. НЕ смешивайте масло с топливом.
3. Очистите область вокруг крышки топливного бака.
4. Снимите крышку топливного бака.
5. Медленно добавляйте топливо в бак. НЕ переполняйте бак. Заполните бак до красной отметки, проставленной на топливном фильтре.
6. Завинтите крышку топливного бака и вытрите пролитое топливо.

 **ОСТОРОЖНО!**

Используйте обычный неэтилированный бензин с октановым числом не менее 85 и содержанием этанола, не превышающим 10 % от общего объема бензина.

Не смешивайте масло с бензином.
Заполните бак до красной отметки, проставленной на топливном фильтре.
НЕ заполняйте топливный бак внутри помещения.
НЕ осуществляйте заправку топливного бака при включенном или горячем двигателе.
НЕ допускайте переполнения топливного бака.
НЕ поджигайте сигареты и не курите во время заливки топлива в бак.

Заземление

Во избежание поражения электрическим током необходимо правильно заземлить генератор.

 **ВНИМАНИЕ!**

Неправильное заземление генератора может привести к поражению электрическим током.

Для заземления Вам необходимо подсоединить клемму заземления на панели управления к раме генератора. Для удаленной установки заземления подсоедините медную проволоку большого сечения (не менее 12 AWG (американский сортамент проводов)) к клемме заземления генератора и медному стержню, вставленному в землю. В целях соответствия требованиям местных электротехнических правил и норм настоятельно рекомендуем проконсультироваться с квалифицированным электриком.

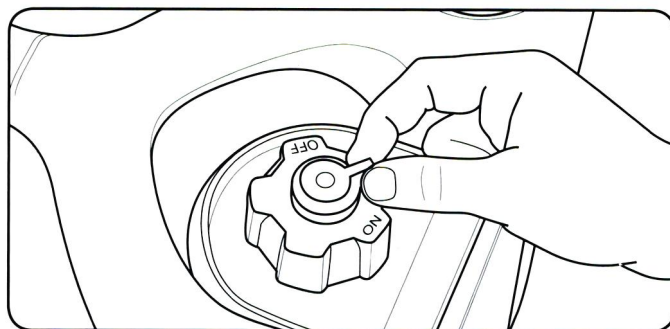
Расположение генератора

НИКОГДА не используйте генератор внутри зданий, в том числе гаражах, подвалах, погребах и сараях, отсеке или отделении, включая генераторное отделение жилого автофургона. В этих областях может скопиться смертельная доза угарного газа. Использование вентилятора, а также открытие окон и дверей НЕ обеспечивает достаточное количество свежего воздуха.

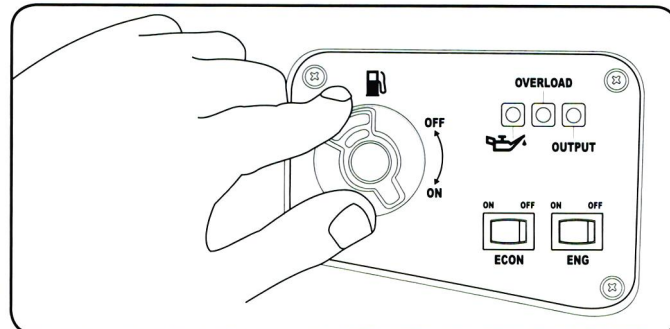
Проконсультируйтесь с местными органами управления. В некоторых областях генераторы необходимо регистрировать в местных коммунальных предприятиях. Для генераторов, используемых на строительных площадках, предусмотрены дополнительные нормы и правила. Располагайте генератор на расстоянии не менее полутора метров (пяти футов) от горючих материалов. Для необходимого охлаждения генератора и выполнения техобслуживания и ремонта необходимо оставлять свободный проход шириной не менее одного метра (трех футов) со всех сторон генератора. Поместите генератор в хорошо вентилируемом помещении вдали от дверей, окон и вентиляционных отверстий. НЕ располагайте генератор вблизи вентиляционных отверстий или заборников, через которые выхлопные газы могут проникнуть в закрытые или ограниченные пространства. Перед размещением генератора необходимо тщательно продумать доступ свежего воздуха и циркуляцию воздушных потоков. Даже при правильной эксплуатации генератора существует опасность проникновения угарного газа внутрь здания. Внутри задний ВСЕГДА используйте датчик угарного газа, питаемый от батареи или с резервным батарейным питанием. Если после запуска генератора вы почувствовали себя плохо, возникло головокружение или слабость, необходимо НЕЗАМЕДЛИТЕЛЬНО выйти на свежий воздух. Обратитесь к врачу, так как вы могли отравиться угарным газом.

Запуск двигателя

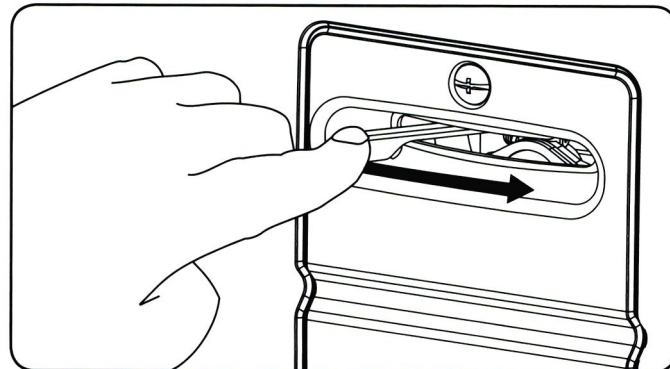
1. Убедитесь, что генератор стоит на ровной горизонтальной поверхности.
2. Отключите от генератора все электрические нагрузки. Никогда не запускайте и не останавливайте работу генератора с подключенными либо включенными электрическими устройствами.
3. Поверните рычаг вентиляционной крышки топливного бака в положение «On» (Вкл.).



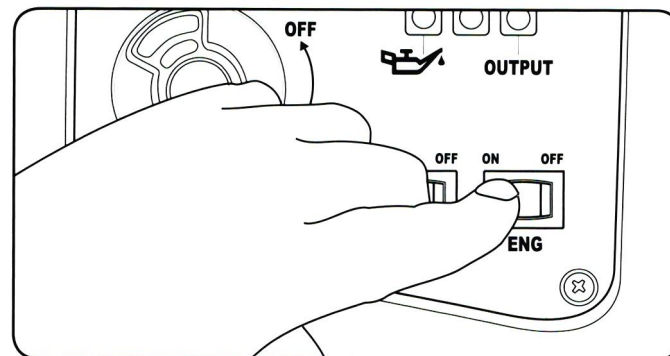
4. Поверните топливный клапан в положение «On» (Вкл.).



5. Передвиньте рычаг дроссельной заслонки в положение «Choke» (Заслонка).

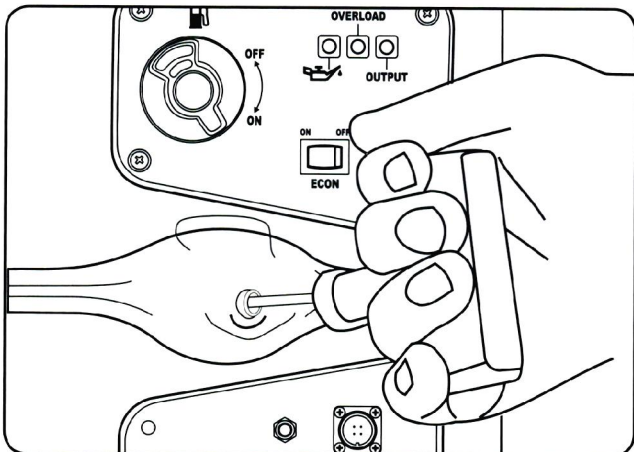


6. Поместите включатель двигателя в положение «On» (Вкл.).



Запуск двигателя (продолжение)

- Плавно потяните за ручку стартера до тех пор, пока не почувствуете сопротивление, затем дерните с ускорением.



- Когда двигатель прогреется, передвиньте рычаг дроссельной заслонки влево в положение «Run» (Работа).

ПРИМЕЧАНИЕ.

Если двигатель запускается, но не работает, убедитесь, что генератор стоит на ровной горизонтальной поверхности. Двигатель оснащен датчиком низкого уровня масла, который позволит предотвратить запуск двигателя, если уровень масла упадет ниже критического уровня.

Переключатель экономичного режима

Переключатель экономичного режима может быть активирован для того, чтобы свести к минимуму потребление топлива и уровень шума при работе устройства во время снижения интенсивности нагрузки. Это позволит снизить обороты двигателя и поддерживать его работу на холостом ходу в период неиспользования. При подключении электрической нагрузки частота вращения двигателя возвращается к нормальному показателю. Когда экономичный режим выключен, двигатель работает на нормальной скорости непрерывно.

ВНИМАНИЕ!

При высокой электрической нагрузке переключатель экономичного режима должен находиться в положении OFF («ВЫКЛ.»).

Остановка двигателя

- Выключите и отсоедините все электрические нагрузки. Никогда не запускайте и не останавливайте работу генератора с подключенными либо включенными электрическими устройствами.
- Дайте генератору поработать без нагрузки в течение нескольких минут для стабилизации

внутренней температуры двигателя и генератора.

- Поверните переключатель двигателя и топливный клапан в положение «Off» (Выкл.).
- Дайте генератору полностью остыть до комнатной температуры.
- После того, как генератор полностью остыл, поверните рычаг крышки топливного бака в положение «Off» (Выкл.).

Не перегружайте генератор.

Следуйте этим простым пунктам для расчета необходимой вам рабочей и пусковой мощности.

- Выберите электрические устройства, которые вы планируете запустить одновременно.
- Подсчитайте общую рабочую мощность (Вт) всех этих устройств. Это и есть количество энергии, которое необходимо для поддержания работы ваших устройств.
- Определите самую высокую мощность, необходимую для запуска всех устройств, указанных в пункте 1. Добавьте это число к числу, рассчитанному в пункте 2. Максимальная мощность в расчетах – это дополнительное количество энергии, которое необходимо для того, чтобы привести в действие электрическое оборудование. Выполнение действий, перечисленных в разделе «Управление мощностью», предусматривает поочередный запуск устройств.

Управление мощностью

Используйте следующую формулу для расчета мощности на основании напряжения и силы тока:

$$\text{Вольты} \times \text{Амперы} = \text{Ватты}$$

Чтобы продлить срок службы вашего генератора и подключаемых к нему устройств, добавляйте электрическую нагрузку следующим образом:

- Запустите генератор, не подключая дополнительную электрическую нагрузку.
- Дайте двигателю поработать несколько минут для стабилизации работы.
- Подключите и включите первое устройство. Рекомендуется подключать в первую очередь устройство с максимальной нагрузкой.
- Дайте двигателю поработать.
- Подключите и включите следующий элемент.
- Дайте двигателю поработать.
- Повторите пункты 5-6 для каждого последующего подключаемого устройства.

ПРИМЕЧАНИЕ.

Подключая дополнительную нагрузку, не превышайте допустимую мощность генератора.

ЭКСПЛУАТАЦИЯ

Справочная таблица расчетной мощности приборов

Используйте данную таблицу для определения приблизительной мощности, необходимой для вашего оборудования.

| Наименование оборудования | Рабочая мощность (А) | Пусковая мощность (В) |
|---|----------------------|-----------------------|
| Основные приборы | | |
| Электр. лампочка 100 Вт | 100 | |
| Холодильник/морозильная камера | 1200 | 2400 |
| Морозильная камера | 500 | 500 |
| Водоотливной насос | 600 | 1 800 |
| Погружной насос 1 л. с. | 2 000 | 4 000 |
| Водонагреватель | 4 000 | |
| Система безопасности | 180 | |
| Радио AM/FM | 300 | |
| Устройство для открывания гаражной двери 1/2 л. с. | 500 | 600 |
| Заряд. устройство для аккумуляторов 12 В постоянного тока | 110 | |
| Нагревание/охлаждение | | |
| Кондиционер 12000 БТЕ | 1 700 | 2 500 |
| Вентилятор | 300 | 600 |
| Вентилятор печи 1/3 л. с. | 1 200 | 2 000 |
| Бытовые приборы | | |
| Микроволновая печь 1 000 Вт | 1 000 | |
| Электр. плита с одним нагрев. элементом | 1 500 | |
| Электросковорода | 1 250 | |
| Кофеварка | 1 500 | |
| Стир. машина | 1 200 | |
| Приборы музыкально-развлекательного характера | | |
| CD/DVD-плеер/кассетный видеоманитофон | 100 | |
| Стерефонический радиоприемник | 450 | |
| Телевизор с диагональю 27" | 500 | |
| ПК (монитор с диагональю 15") | 800 | |
| Рабочее оборудование | | |
| Ленточно-шлифовальный станок 3" | 1 000 | 1 500 |
| Верстачный шлифовальный станок 6" | 700 | 1500 |
| Дисковая пила | 1 500 | 1 500 |
| Компрессор 1 1/2 л. с. | 2 500 | 2 500 |
| Кромкообрезной станок | 500 | 500 |
| Ручная дрель 1/2" | 1 000 | 1 000 |
| Газонокосилка | 1 200 | 1 800 |
| Краскораспылитель | 600 | 1 200 |
| Отрезной станок со столом | 2 000 | 2 000 |

Чрезмерная нагрузка

Световой индикатор перегрузки включается, когда нагрузка превышает 950 Вт. Если нагрузка превышает 1000 Вт, индикатор будет мигать и через 3 минуты питание отключится. Чтобы восстановить подачу электроэнергии, необходимо выключить двигатель, подождать 5 секунд и перезапустить генератор.

Владелец/оператор несет ответственность за периодическое техническое обслуживание.

⚠ ВНИМАНИЕ!

Никогда не используйте поврежденный или бракованный генератор.

⚠ ВНИМАНИЕ!

Изменение заводских установок приведет к аннулированию гарантии.

⚠ ВНИМАНИЕ!

Неправильное обслуживание приведет к аннулированию гарантии.

💬 ПРИМЕЧАНИЕ.

Техобслуживание, замена или ремонт устройств для снижения токсичности выхлопа могут быть выполнены любым ремонтно-техническим предприятием или физическим лицом.

Выполняйте плановое техническое обслуживание своевременно. Устраняйте все неисправности перед началом работы генератора.

Техобслуживание двигателя

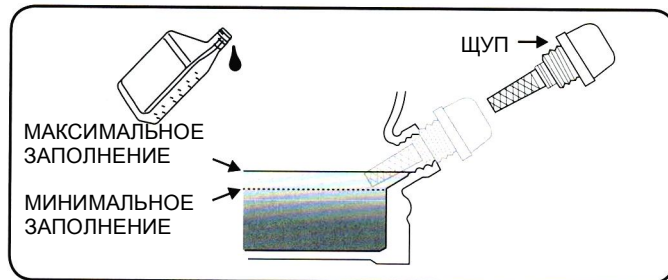
Для предотвращения случайного запуска двигателя выньте и заземлите провод свечи зажигания, прежде чем выполнять любые работы по техобслуживанию двигателя.

Масло

Осуществляйте замену масла, пока двигатель не остыл. Внимательно изучите технические характеристики масел, чтобы правильно подобрать подходящий тип масла.

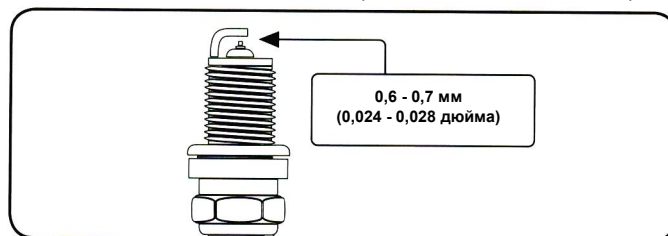
1. Открутите винты боковой звукозащитной панели и снимите ее.
2. Снимите крышку маслозаливной горловины.
3. Наклоните генератор и дайте маслу стечь полностью.
4. Добавьте 0,32 л (0,34 кварты) масла и установите пробку заливной горловины/масляный щуп на место.
5. Установите на прежнее место боковую звукозащитную панель и закрутите винты.
6. Утилизируйте отработанное масло на соответствующих предприятиях по переработке отходов.

Масло (продолжение)



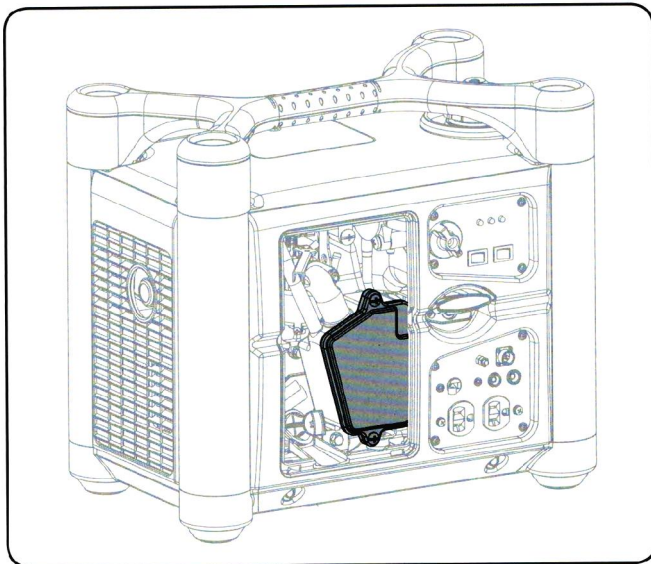
Свечи зажигания

1. Снимите боковую панель.
2. Отсоедините провод от свечи зажигания.
3. Для замены свечей зажигания используйте специальные инструменты, поставляемые в комплекте с генератором. Снимите защитную крышку свечи зажигания и вставьте в отверстие свечной ключ.
4. Открутите свечу зажигания.
5. Осмотрите электроды свечи. Для получения искры, необходимой для воспламенения, они должны быть чистыми и неповрежденными.
6. Убедитесь, что зазор свечи зажигания составляет 0,6 - 0,7 мм (0,024 - 0,028 дюйма).



7. Осторожно вкрутите свечу в двигатель.
8. Используйте специальный ключ для свечи зажигания, чтобы надежно закрепить свечу.
9. Наденьте крышку свечи зажигания.
10. Зафиксируйте крышку свечи зажигания и установите защитную боковую панель.

Воздушный фильтр



1. Снимите боковую панель.
2. Найдите пластиковую крышку воздушного фильтра. Снимите ее с помощью отвертки Phillips.
3. Снимите поролоновый элемент.
4. Для мытья используйте жидкое моющее средство и воду. Затем вытрите фильтр насухо чистой тканью.
5. Обмакните фильтрующий элемент в чистое моторное масло.
6. Промокните чистой впитывающей тканью, чтобы удалить все излишки масла.
7. Поместите фильтр в устройство.
8. Установите на место крышку воздушного фильтра.
9. Установите на прежнее место боковую звукозащитную панель и надежно закрутите винты.

Чистка

! ОСТОРОЖНО!

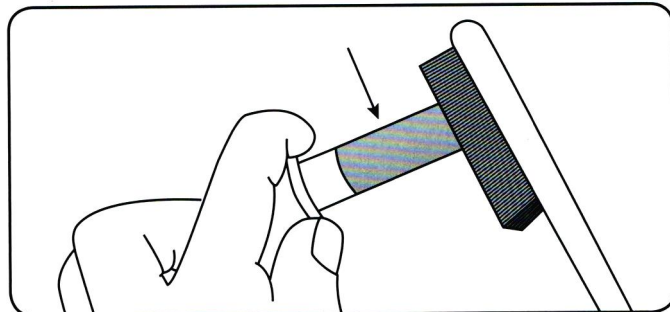
НЕ допускайте попадание воды в двигатель.

Вода может повредить топливную систему.

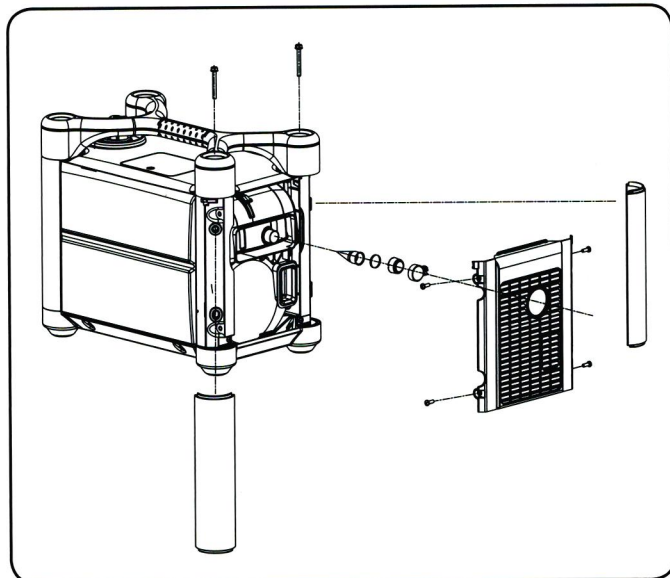
Используйте влажную ткань для очистки наружных поверхностей двигателя. Используйте щетку с мягкой щетиной, чтобы удалить грязь и масло. Используйте воздушный компрессор (давление 25 фунтов на кв. дюйм (1,7 атм), чтобы очистить двигатель от грязи и мусора.

Очистка искрогасителя

1. Отвинтите болты М6х50, чтобы вынуть два стержня.
2. Открутите 4 винта, чтобы снять защитный кожух глушителя.
3. Ослабьте зажим искрогасителя, снимите крышку, и тонкой шлицевой отверткой открутите искрогаситель.
4. Осторожно снимите нагар с экрана искрогасителя проволочной щеткой.



5. Замените искрогаситель, если он поврежден.
6. Установите на место искрогаситель, защитный кожух и стержни.



! ОСТОРОЖНО!

Невыполнение очистки искрогасителя может привести к снижению производительности двигателя.

Регулировка

Воздушно-топливная система не регулируется. Любое вмешательство в систему может повредить генератор и ваши электроприборы, и приведет к аннулированию гарантии.

График обслуживания

Соблюдайте интервалы обслуживания, указанные в нижеприведенном графике технического обслуживания.

Осуществляйте техническое обслуживание вашего генератора чаще при работе в неблагоприятных условиях.

| Каждые 8 часов или ежедневно | |
|-----------------------------------|--|
| | Проверить уровень масла |
| | Очистить отверстия для забора воздуха и вокруг глушителя |
| Первые 5 часов | |
| | Заменить масло |
| Каждые 50 часов или каждый сезон | |
| | Очистить воздушный фильтр |
| | Заменить масло в случае работы под большой нагрузкой или в условиях высоких температур |
| Каждые 100 часов или каждый сезон | |
| | Заменить масло |
| | Очистить и отрегулировать свечи зажигания |
| | Проверить и отрегулировать клапанный зазор |
| | Очистить искрогаситель |
| | Очистить топливный бак и фильтр |
| Каждые 3 года | |
| | Заменить топливные провода |

Техобслуживание генератора

Убедитесь, что генератор содержится в чистоте и хранится надлежащим образом. Эксплуатируйте аппарат только на плоской, ровной поверхности в чистой, сухой среде. НЕ подвергайте устройство воздействию экстремальных условий, пыли, грязи, влаги и агрессивных паров.

ОСТОРОЖНО!

НЕ используйте садовый шланг для чистки генератора.

Вода может попасть в генератор через каналы системы охлаждения и повредить обмотку.

Техобслуживание генератора (продолжение)

Используйте влажную ткань для очистки наружных поверхностей генератора. Используйте щетку с мягкой щетиной, чтобы удалить грязь и масло. Используйте воздушный компрессор (давление 25 фунтов на кв. дюйм (1,7 атм)), чтобы очистить генератор от грязи и мусора.

Проверьте все вентиляционные отверстия генератора и каналы системы охлаждения и убедитесь, что они чистые и не засорены.

Хранение

Генератор необходимо запускать хотя бы один раз каждые 14 дней, оставив его работать в течение не менее 20 минут. Чтобы продлить срок хранения, необходимо следовать указанным ниже рекомендациям.

Хранение генератора

1. Перед помещением генератора на хранение необходимо дать двигателю полностью остыть.
2. Очистите генератор в соответствии с инструкциями раздела «Техническое обслуживание».
3. Снимите боковую панель. Слейте все топливо из топливопровода и карбюратора, чтобы предотвратить образование налета.
4. Снимите колпачок свечи зажигания, затем дерните рычаг стартера 3 раза, чтобы слить бензин из карбюратора.
5. Замените моторное масло.
6. Снимите свечу зажигания и залейте примерно столовую ложку масла в цилиндр. Медленно проверните коленчатый вал двигателя, чтобы распределить масло и смазать цилиндр.
7. Установите на место свечу зажигания.

СПЕЦИФИКАЦИИ

Технические характеристики двигателя

- Рабочий объем цилиндра..... 50 см³
- Модель двигателя..... 4-тактный, OHV
- Тип запуска..... ручной

Технические характеристики генератора

- Номинальная мощность 900 Вт
- Максимальная мощность 1 000 Вт
- Количество фаз..... Одна
- Емкость топливного бака 3,8 л (0,74 галлона)
- Вес брутто 18,4 кг (40,6 фунтов)
- Вес нетто..... 16,3 кг (35,9 фунтов)
- Высота..... 39,5 см (15,6 дюймов)
- Ширина 28 см (11 дюймов)
- Длина..... 45 см (17,7 дюймов)

Топливо

Объем топливного бака составляет 2,8 л (0,74 галлона). Используйте обычный неэтилированный бензин с октановым числом не менее 85 и содержанием этанола, не превышающим 10 % от общего объема бензина.

Масло

Используйте масло 10W-30 для четырехтактных автомобильных двигателей.

Объем заливаемого масла составляет 0,34 кварты (0,32 л).

Для уточнения типа рекомендованного масла для генератора см. таблицу ниже.

Свечи зажигания

Для замены свечи зажигания рекомендуется:

- NGK CR4HSB или эквивалент

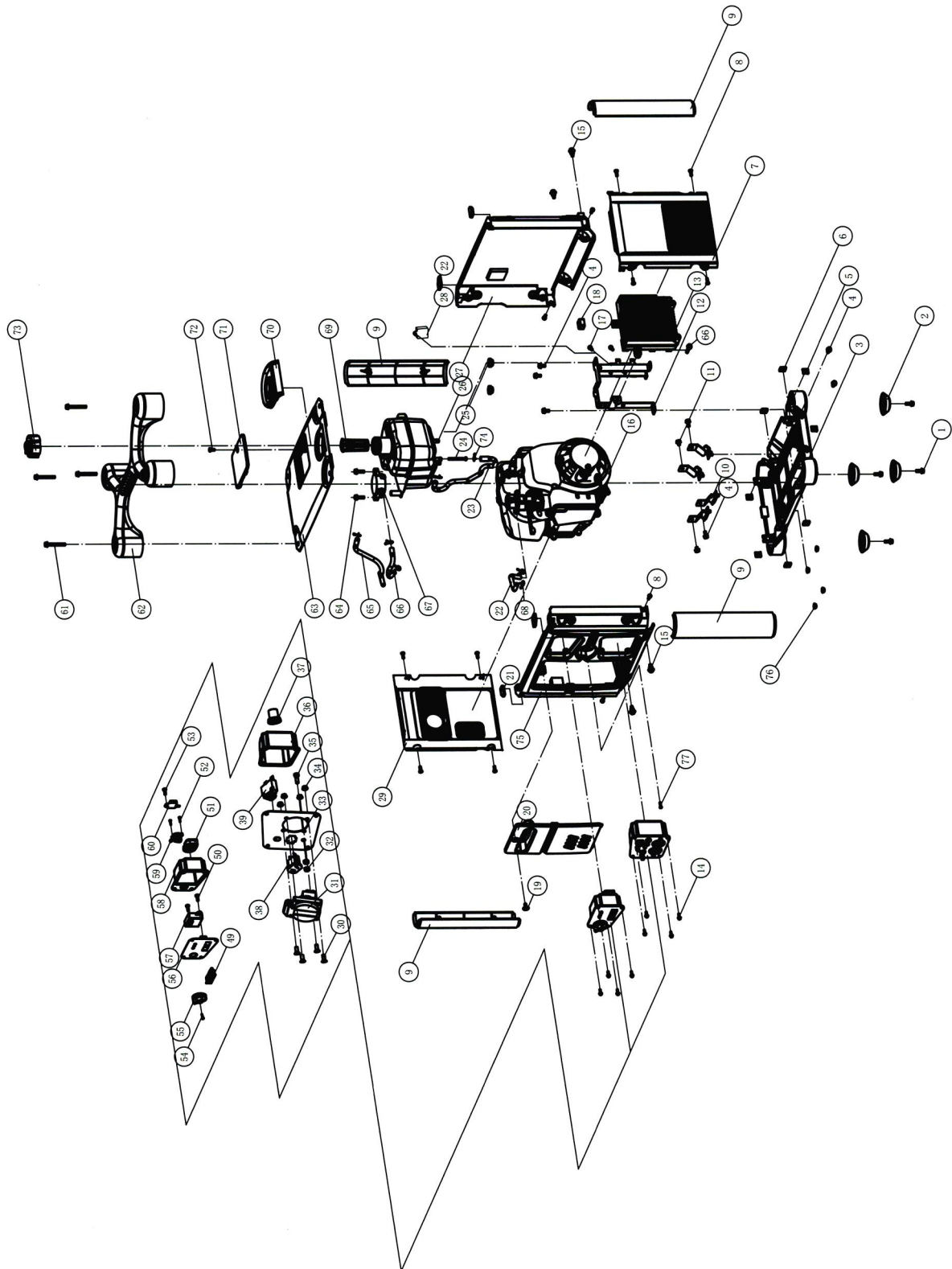
Убедитесь, что зазор свечи зажигания составляет 0,6 - 0,7 мм (0,024 - 0,028 дюймов).

Клапанный зазор

- Заборник: 0,08 - 0,10 мм (0,003 - 0,004 дюйма)
- Выхлопная система: 0,08 - 0,10 мм (0,003 - 0,004 дюйма)



Схема расположения деталей

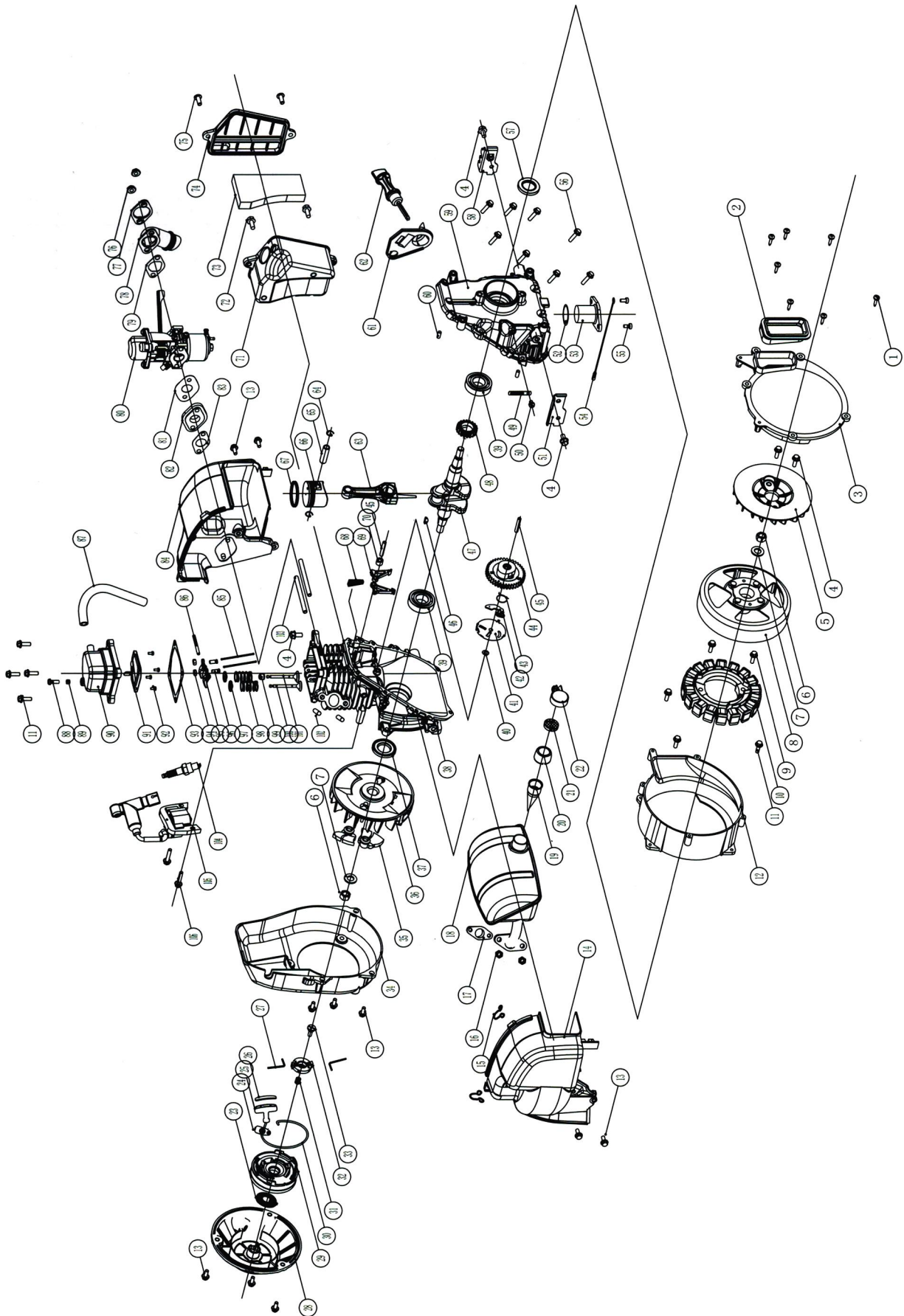


СПЕЦИФИКАЦИИ

| № | Обозначение | Описание | Прим. |
|----|-------------------|--|-------|
| 1 | GB845 STL8X16 | САМОНАРЕЗ. ВИНТ С РЕЗЬБОЙ ST4. 8X 16 | 7 |
| 2 | 0910.190006.00 | ТОРЦ. РЕЗИН. КРЫШКА | 1 |
| 3 | 0910.190003.00 | ТОРЦ. КРЫШКА ГЕНЕРАТОРА | 1 |
| 4 | GB5789 M6X12 | БОЛТ С БУРТИКОМ M6X12 | 5 |
| 5 | 0910.190001.00 | ПОДДОН КАРТЕРА ДВИГАТЕЛЯ | 1 |
| 6 | GB6170 M10X1.25 | ШЕСТИГР. ГАЙКА M10 | 2 |
| 7 | GB97.1 Ø 10 | ШАЙБА $\varnothing 10$ | 2 |
| 8 | 0910.191200.00 | РОТОРНЫЙ КОМП. | 1 |
| 9 | GB9074.14 M6X25 | НАБОР ВИНТОВ И ШАЙБ M6X25 | 2 |
| 10 | 0910.191100.00 | КОМП. СТАТОРА | 1 |
| 11 | GB5789 M5X16 | БОЛТ ФЛАНЦА M5 X 16 | 3 |
| 12 | 0910.190002.00 | ТОРЦЕВАЯ ЗАГЛУШКА | 1 |
| 13 | GB5789 M5X12 | БОЛТ ФЛАНЦА M5X 12 | 10 |
| 14 | 0910.081300.00 | НАБОР ПРОТЕКТОРОВ ГЛУШ. РН | 1 |
| 15 | 0910.080008.00 | РЕССОРА | 2 |
| 16 | GB6175 M6 | ШЕСТИГР. ГАЙКА M6 | 2 |
| 17 | 0902.100001.00 | ВНЕШ. ПРОК. | 1 |
| 18 | 0910.101100.00 | MUFF., SYS. | 1 |
| 19 | 0910.101300.00 | НИЖН. СТОРОНА КРЫШКИ | 1 |
| 20 | 0902.101501.00 | КРЫШКА ГЛУШ. | 1 |
| 21 | 0902.101502.00 | ВНЕШ. МЕТАЛ. ФИЛЬТР | 1 |
| 22 | 06.025002.20 | ЗАЖИМ | 1 |
| 23 | 0910.061006.00 | ПРУЖИНА ВОЗВРАТА СТАРТЕРА | 1 |
| 24 | 0910.061200.00 | НАПРАВЛЯЮЩАЯ ТРОСА РУЧНИКА | 1 |
| 25 | 0910.061005.00 | РЫЧАГ СТАРТЕРА | 1 |
| 26 | 0910.061012.00 | КРЫШКА, РЫЧАГ | 1 |
| 27 | 0910.061002.00 | ФИКСАТОР СТАРТЕРА | 2 |
| 28 | 0910.061100.00 | КОМП. В КОЖУХЕ, РУЧКА СТАРТЕРА | 1 |
| 29 | 0910.061001.00 | ШКИВ, РУЧКА СТАРТЕРА | 1 |
| 30 | 10.351100.00 | ТРОС | 1 |
| 31 | 0910.061009.00 | НАПРАВЛ. ПРУЖ. СОБАЧКИ | 1 |
| 32 | 0910.061007.00 | НАПРАВЛ. СОБАЧКИ | 1 |
| 33 | 0910.061008.00 | ВИНТ НАПРАВЛ. СОБАЧКИ | ! |
| 34 | 0910.080100.00 | КОЖУХ ВЕНТИЛЯТОРА | 1 |
| 35 | 0910.120001.00 | МАХОВИК МОНТАЖ | 2 |
| 36 | 0910.120100.00 | МАХОВИК КОМП. | 1 |
| 37 | 12.020038.10 | МАСЛ. УПЛОТ. | 1 |
| 38 | 0910.030100.00 | КАРТЕР ДВИГАТЕЛЯ | 1 |
| 39 | GB/T 276 6004/P6 | ПОДШИПНИК | 2 |
| 40 | ST160F-1110106 | ВНУТР. ШАЙБА ПРИВОДА | 1 |
| 41 | 0910.040106.00 | КРЫШКА, КУЛАЧОК | 1 |
| 42 | 0910.010101.00 | МАХОВИК | 1 |
| 43 | 0910.040103.00 | СЖАТИЕ РЕССОРЫ | 1 |
| 44 | 0910.040107.00 | КУЛАЧОК | 1 |
| 45 | 0910.040101.00 | КУЛАЧКОВЫЙ ВАЛ | 2 |
| 46 | GB1099.1 3X 5X 13 | КЛЮЧ SEM | 1 |
| 47 | 0910.050101.00 | КОЛЕНЧАТЫЙ ВАЛ | 1 |
| 48 | 0910.050102.00 | ПРИВОД | 1 |
| 49 | ST188F-1030001 | ПРОВОД. ЗАЖИМ | 1 |
| 50 | GB9074.3 M5X10 | ВИНТ И ПРУЖ. ШАЙБА M5X10 | 1 |
| 51 | 0910.030036.10 | ПАНЕЛЬ | 1 |
| 52 | 07.265265.10 | УПЛОТНИТЕЛЬНОЕ КОЛЬЦО $\varnothing 26.5 \times \varnothing 2.65$ | 1 |
| 53 | 0910.127000.00 | РЫЧАЖ. ПЕРЕКЛЮЧ. | 1 |

| | | МАСЛА | |
|-----|------------------|-----------------------------|----|
| 54 | 0910.120300.00 | ПРОВОЛОКА, FLAMEOUT | 1 |
| 55 | GB9074.15 M6X 16 | ВИНТ И ШАЙБА WASHER M6 X16 | 2 |
| 56 | GB5789 M5X20 | БОЛТ ФЛАНЦА M5x20 | 12 |
| 57 | 12.020000.01 | МАСЛ. УПЛОТ. | 1 |
| 58 | 0910.030036.20 | ПАНЕЛЬ | 1 |
| 59 | 0910.030007.00 | КРЫШКА КАРТЕРА ДВИГАТЕЛЯ | 1 |
| 60 | 139FMD 1001001 | ШТИФТ | 1 |
| 61 | 0910.030035.00 | ФОРСУНКА OIL | 1 |
| 62 | 0910.031000.00 | МАСЛ. ЦУП | 1 |
| 63 | 0910.050200.00 | СОЕД. ТЯГА | 1 |
| 61 | 09.113001.00 | ЗАЖИМ ПОРШ. ПАЛЬЦА | |
| 65 | 0910.050003.00 | ПОРШ. ПАЛЕЦ | 1 |
| 66 | 0910.050005.00 | ПОРШЕНЬ | 1 |
| 67 | 0910.050300.00 | НАБОР ПОРШ. КОЛЕЦ | 1 |
| 68 | 0910.030033.00 | ЭЛЕМЕНТ | 1 |
| 69 | 0910.011002.00 | ТОЛКАТЕЛЬ КЛАПАНА | |
| 70 | 15.052076.10 | ВТУЛКА $\varnothing 5.2$ | 1 |
| 71 | 0910.091100.00 | КОНТЕЙНЕР ВОЗД. ФИЛЬТРА | 1 |
| 72 | GB5789 M6X15 | БОЛТ ФЛАНЦА M6x15 | |
| 73 | 0910.091003.00 | ЭЛЕМЕНТ |] |
| 71 | 0910.091200.00 | КОРПУС ВОЗД. ФИЛЬТРА | 1 |
| 75 | 08.006016.10 | БОЛТ M6X 16 | |
| 76 | GB6177.1 M6 | ШЕСТИГР. ГАЙКА M6 | 2 |
| 77 | 0910.090005.00 | УПЛОТ. ДЛЯ ТРУБЫ | 1 |
| 78 | 0910.090004.00 | ТРУБА ВОЗД. ФИЛЬТРА | 1 |
| 79 | 0910.130004.00 | УПЛОТ. ДЛЯ ВОЗД. ФИЛЬТРА | 1 |
| 80 | 0910.130000.00 | КОМП. КАРБЮРАТОРА | 1 |
| 81 | 0910.130003.00 | УПЛОТ. КАРБ. | 1 |
| 82 | 0910.130001.00 | ИЗОЛЯТОР КАРБ. | 1 |
| 83 | 0903.130003.00 | УПЛОТ., ИЗОЛЯТОР | 1 |
| 81 | 0910.081100.00 | ГЛУШ., ПРОТЕКТОР БОКОВОЙ | 1 |
| 85 | 0910.040005.00 | PUSH ШТОК КЛАПАНА | |
| 86 | 0910.010016.00 | ВАЛ, КОРОМ. КЛАПАНА | 1 |
| 87 | 0910.020001.00 | ТРУБКА, САПУН | 1 |
| 88 | GB818 M5X11 | ВИНТ M5X11 | 1 |
| 89 | 15.005005.10 | ВТУЛКА 4>5X5 | 1 |
| 90 | 0910.021101.00 | КРЫШКА, ГОЛОВ. ЦИЛИНДРА | 1 |
| 91 | 0910.021002.00 | КРЫШКА, САПУН | 1 |
| 92 | GB818 M3X6 | ВИНТ M3X6 | 4 |
| 93 | 0910.020002.00 | УПЛОТ., КРЫШКА ГОЛОВ. | 1 |
| 91 | 02.005001.00 | ГАЙКА, РЕГУЛИР. КЛАПАНА | 2 |
| 95 | 0910.040009.00 | КОРОМ. КЛАПАНА | 2 |
| 96 | 0910.040012.00 | ГАЙКА, РЕГУЛИР. КЛАПАНА | 2 |
| 97 | 0910.040007.00 | РЕТ., КЛАП. ПРУЖИНА (ВНУТ.) | 1 |
| 98 | 0910.010003.00 | КЛАП. ПРУЖИНА | 2 |
| 99 | 0910.040017.00 | МАСЛ. УПЛОТ., КЛАПАН | 1 |
| 100 | 0910.010006.00 | КЛАПАН ВНЕШ. | 1 |
| 101 | 0910.040002.00 | КЛАПАН ВНУТ. | 1 |
| 102 | 01.606002.00 | ЦАПФА | 2 |
| 103 | 01.060680.10 | ЦАПФА | 2 |
| 104 | A5RTC | СВЕЧА ЗАЖИГАНИЯ | 1 |
| 105 | 0910.123000.01 | УСТР. СИС. ЗАЖИГАНИЯ | 1 |
| 106 | GB5789 M5X25 | БОЛТ ФЛАНЦА, M5X25 | 2 |

Схема расположения деталей двигателя



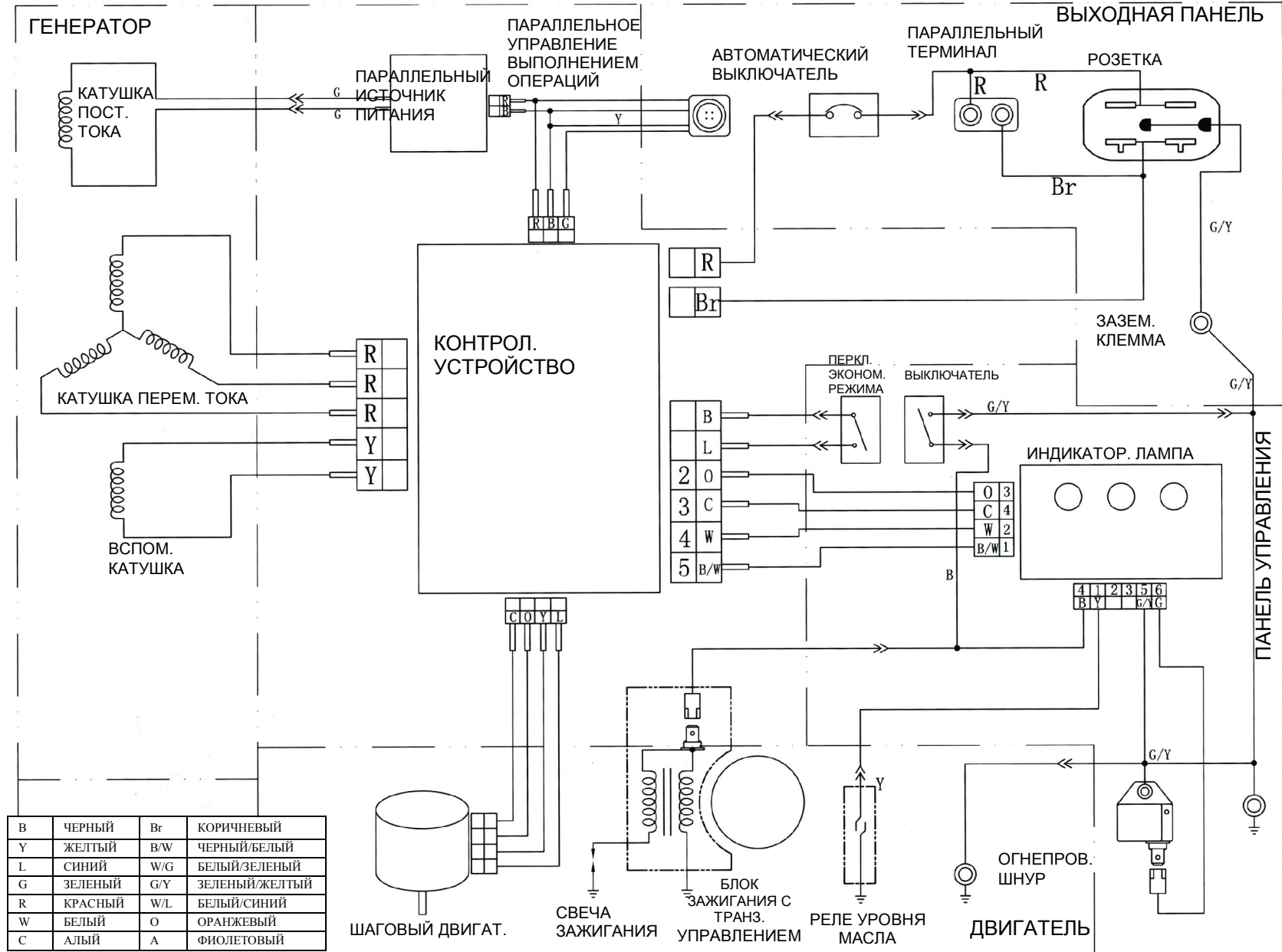
СПЕЦИФИКАЦИИ

| № | Номер детали | Описание | Кол-во |
|----|-----------------|-------------------------------------|--------|
| 1 | GB845-ST4.8-16 | САМОНАРЕЗ. ВИНТ 4.8x16 | 7 |
| 2 | 0910.190006.00 | ТОРЦ. РЕЗИН. КРЫШКА | 1 |
| 3 | 0910.190003.00 | ТОРЦ. КРЫШКА ГЕНЕРАТОРА | 1 |
| 4 | GB5789-FB6-12 | Болт с буртиком М6х12 | 5 |
| 5 | 0910.190001.00 | ВЕНТИЛЯТОР ДВИГАТЕЛЯ | 1 |
| 6 | GB41-N-10 | Гайка М10 | 2 |
| 7 | GB90-W-10 | Шайба 010 | 2 |
| 8 | 0910.191200.00 | РОТОРНЫЙ КОМП. | 1 |
| 9 | GB9074.14 M6-25 | ВИНТ И ШАЙБА М6х25 | 2 |
| 10 | 0910.191100.00 | КОМП. СТАТОРА | 1 |
| 11 | GB5789-FB5-16 | Болт с буртиком М5х16 | 3 |
| 12 | 0910.190002.00 | ТОРЦ. КРЫШКА | 1 |
| 13 | GB5789-FB5-12 | Болт с буртиком М5х12 | 10 |
| 14 | 0910.081300.00 | ГЛУШ., ПРОТЕКТОР. УС-ВО RH | 1 |
| 15 | 0910.080008.00 | РЕССОРА | 2 |
| 16 | GB41-N-6 | Гайка М6 | 2 |
| 17 | 0902.100001.00 | УПЛОТ. ВЫХЛОП. СИС. | 1 |
| 18 | 0910.101100.00 | СИС. ГЛУШ. | 1 |
| 19 | 0910.101300.00 | НИЖ. СТОРОНА КРЫШКИ | 1 |
| 20 | 0902.101501.00 | ОСНОВ. ИСКРОГАС. | 1 |
| 21 | 0902.101502.00 | ВНЕСН. МЕТАЛ. ФИЛЬТР | 1 |
| 22 | 06.025002.20 | ЗАЖИМ | 1 |
| 23 | 0910.061006.00 | ПРУЖИНА ВОЗВРАТА СТАРТЕРА | 1 |
| 24 | 0910.061200.00 | НАПРАВЛЯЮЩАЯ ТРОСА РУЧНИКА | 1 |
| 25 | 0910.061005.00 | РЫЧАГ СТАРТЕРА | 1 |
| 26 | 0910.061012.00 | КРЫШКА, РЫЧАГ | 1 |
| 27 | 0910.061002.00 | ФИКСАТОР СТАРТЕРА | 2 |
| 28 | 0910.061100.00 | КОЖУХ, РУЧКА СТАРТЕРА | 1 |
| 29 | 0910.061001.00 | ШКИВ, РУЧКА СТАРТЕРА | 1 |
| 30 | 10.351400.00 | ТРОС | 1 |
| 31 | 0910.061009.00 | НАПРАВЛ. ПРУЖ. СОБАЧКИ | 1 |
| 32 | 0910.061007.00 | НАПРАВЛ. СОБАЧКИ | 1 |
| 33 | 0910.061008.00 | ВИНТ, НАПРАВЛ. СОБАЧКИ | 1 |
| 34 | 0910.080100.00 | КРЫШКА ВЕНТИЛ. | 1 |
| 35 | 0910.120004.00 | МАХОВИК МОНТАЖ | 2 |
| 36 | 0910.120100.00 | МАХОВИК КОМП. | 1 |
| 37 | 12.020038.10 | МАСЛ. УПЛОТ. | 1 |
| 38 | 0910.030100.00 | КАРТЕР ДВИГАТЕЛЯ | 1 |
| 39 | GB276-BB-6004 | Радиальный шариковый подшипник 6004 | 2 |
| 40 | ST160F-1110106 | Шайба вала регулятора | 1 |
| 41 | 0910.040106.00 | КРЫШКА, КУЛАЧОК | 1 |
| 42 | 0910.040104.00 | МАХОВИК | |
| 43 | 0910.040103.00 | СЖАТИЕ РЕССОРЫ | 1 |
| 44 | 0910.040107.00 | КУЛАЧОК | 1 |
| 45 | 0910.040101.00 | КУЛАЧКОВЫЙ ВАЛ | 2 |
| 46 | GB1099.1-3X5X13 | КЛЮЧ 3X5X13 | 1 |
| 47 | 0910.050101.00 | КОЛЕНЧАТЫЙ ВАЛ | 1 |
| 48 | 0910.050102.00 | ЗУБ. ПЕРЕДАЧА | 1 |
| 49 | ST188F-1030001 | Провол. зажим | 1 |
| 50 | GB9074.3 M5-10 | ВИНТ-ПРУЖ. ШАЙБА М5X10 | 1 |
| 51 | 0910.030036.10 | ПАНЕЛЬ | 1 |
| 52 | 07.265265.10 | УПЛОТН. КОЛЬЦО 26,5 x 2,65 | 1 |
| 53 | 0910.127000.00 | РЫЧАЖ. ПЕРЕКЛЮЧ. МАСЛА | 1 |

| № | Номер детали | Описание | Кол-во |
|-----|-----------------|--------------------------------|--------|
| 54 | 0910.120300.00 | ПРОВОД ЗАЖИГАНИЯ | 1 |
| 55 | GB9074.15 M6-16 | ВИНТ И ШАЙБА М6х16 | 2 |
| 56 | GB5789-FB5-20 | Болт с буртиком М5х20 | 12 |
| 57 | 12.020000.01 | МАСЛ. УПЛОТ. 20X35X5 | 1 |
| 58 | 0910.030036.20 | ПАНЕЛЬ | 1 |
| 59 | 0910.030007.00 | КРЫШКА КАРТЕРА ДВИГАТЕЛЯ | 1 |
| 60 | 139FMD-1001001 | УСТАВ. ШТИФТ | |
| 61 | 0910.030035.00 | МАСЛ. ФОРСУНКА | 1 |
| 62 | 0910.031000.00 | МАСЛ. ЩУП | 1 |
| 63 | 0910.050200.00 | СОЕД. ТЯГА | 1 |
| 64 | 09.113001.00 | ЗАЖИМ ПОРШ. ПАЛЬЦА | |
| 65 | 0910.050003.00 | ПОРШ. ПАЛЕЦ | 1 |
| 66 | 0910.050005.00 | ПОРШЕНЬ | 1 |
| 67 | 0910.050300.00 | НАБОР ПОРШ. КОЛЕЦ | 1 |
| 68 | 0910.030033.00 | ЭЛЕМЕНТ | 1 |
| 69 | 0910.041002.00 | ТОЛКАТЕЛЬ КЛАПАНА | |
| 70 | 15.052076.10 | ВТУЛКА 5.2 | 1 |
| 71 | 0910.091100.00 | КОРПУС ВОЗД. ФИЛЬТРА | 1 |
| 72 | GB5789-FB6-15 | Болт с буртиком М6х15 | |
| 73 | 0910.091003.00 | ЭЛЕМЕНТ | 1 |
| 74 | 0910.091200.00 | КОРПУС ВОЗД. ФИЛЬТРА | 1 |
| 75 | 08.006016.10 | БОЛТ М6X12 | |
| 76 | GB41-N-6 | Гайка М6 | |
| 77 | 0910.090005.00 | УПЛОТ. ТРУБЫ | 1 |
| 78 | 0910.090004.00 | ТРУБА ВОЗД. ФИЛЬТРА | 1 |
| 79 | 0910.130004.00 | УПЛОТ. ДЛЯ ВОЗД. ФИЛЬТРА | 1 |
| 80 | 0910.130000.00 | КОМП. КАРБЮРАТОРА | 1 |
| 81 | 0910.130003.00 | УПЛОТ. КАРБ. | 1 |
| 82 | 0910.130001.00 | ИЗОЛЯТОР КАРБ. | 1 |
| 83 | 0902.130002.00 | УПЛОТ. ИЗОЛЯТОРА | 1 |
| 84 | 0910.081100.00 | ГЛУШ., ПРОТЕКТОР БОКОВОЙ | 1 |
| 85 | 0910.040005.00 | ШТОК ТОЛК. КЛАПАНА | |
| 86 | 0910.040016.00 | ВАЛ, КОРОМ. КЛАПАНА | 1 |
| 87 | 0910.020001.00 | ТРУБКА, САПУН | 1 |
| 88 | GB1667-S5-14 | ВИНТ М5X14 | 1 |
| 89 | 15.005005.10 | ВТУЛКА 5x5 | 1 |
| 90 | 0910.021101.00 | КРЫШКА ГОЛОВ. ЦИЛИНДРА | 1 |
| 91 | 0910.021002.00 | КРЫШКА, САПУН | 1 |
| 92 | GB1667-S3-16 | Винт М3х16 | 4 |
| 93 | 0910.020002.00 | УПЛОТ., КРЫШКА ГОЛОВ. | 1 |
| 94 | 02.005001.00 | ГАЙКА, РЕГУЛИР. КЛАПАНА | 2 |
| 95 | 0910.040009.00 | КОРОМ. КЛАПАНА | 2 |
| 96 | 0910.040012.00 | ГАЙКА, РЕГУЛИР. КЛАПАНА | 2 |
| 97 | 0910.040007.00 | РЕТ., ПРУЖИНА КЛАПАНА (ВНУТР.) | 1 |
| 98 | 0910.040003.00 | КЛАП. ПРУЖИНА | 2 |
| 99 | 0910.040017.00 | УПЛОТ. ШТОКА КЛАПАНА | 1 |
| 100 | 0910.040006.00 | ВЫПУСК. КЛАПАН | 1 |
| 101 | 0910.040002.00 | ВПУСК. КЛАПАН | 1 |
| 102 | 01.606002.00 | ШТИФТ ВЫХЛОП. СИС. | 2 |
| 103 | 01.060680.10 | ШТИФТ ВПУСК. СИС. | 2 |
| 104 | A5RTC | СВЕЧА ЗАЖИГАНИЯ | 1 |
| 105 | 0910.123000.01 | СИС. ЗАЖИГАНИЯ | 1 |
| 106 | GB5789-FB5-25 | Болт с буртиком М5х25 | 2 |

СПЕЦИФИКАЦИИ

Схема электропроводки



ПОИСК И УСТРАНЕНИЕ НЕИСПРАВНОСТЕЙ

| Проблема | Причина | Способ устранения |
|---|---|---|
| Генератор не запускается | Нет топлива | Залить топливо |
| | Неисправна свеча зажигания | Заменить свечу зажигания |
| | Устройство перегружено во время запуска | Отсоединить нагрузки от устройства |
| Генератор запускается, но работает неустойчиво | Низкий уровень масла | Заполните картер двигателя маслом до нужного уровня |
| | | Поместите генератор на плоскую, ровную поверхность |
| | Воздушная заслонка в неправильном положении | Отрегулируйте воздушную заслонку |
| | Отсоединен провод свечи зажигания | Подсоедините провод к свече зажигания |
| Генератор отключается во время работы | Заканчивается топливо | Заполните топливный бак |
| | Низкий уровень масла | Заполните картер двигателя маслом до нужного уровня. Поместите генератор на плоскую, ровную поверхность |
| Генератор не может обеспечить достаточной мощности или перегрет | Генератор перегружен | Проверьте и настройте нагрузки. См. «Управление мощностью» |
| | Недостаточная вентиляция | Проверьте доступ воздуха. Переместите устройство в хорошо вентилируемое помещение |
| Отсутствует напряжение | Кабель подсоединен неправильно | Проверьте все соединения |
| | Аппарат неисправен | Замените неисправный аппарат |
| | Автоматический выключатель открыт | Повторно включите автоматический выключатель |
| | Ослабли проводки | Проверьте и затяните соединения проводов |
| | Прочее | Обратитесь за помощью в уполномоченный сервисный центр |
| Повторное отключение выключателя | Перегрузка | Проверьте и настройте нагрузки. См. раздел «Управление мощностью» |
| | Неисправные кабели или устройства | Проверьте их целостность, возможно они оголены или протерты. Замените неисправный аппарат |